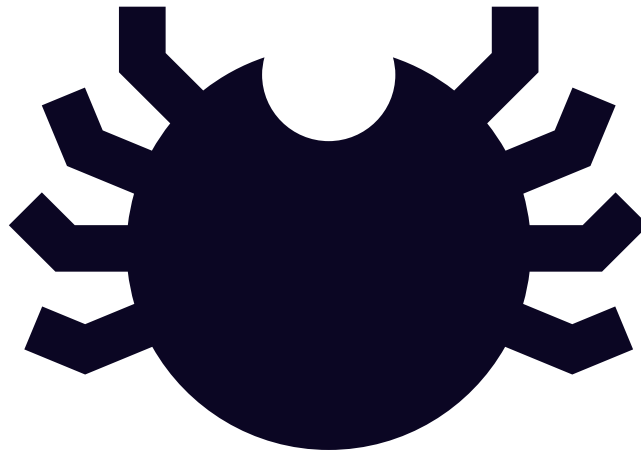


En France, la maladie de Lyme (ou borréliose de Lyme) est transmise par la piqûre d'une tique, *Ixodes ricinus*.

Le principal danger réside dans le fait de ne pas être diagnostiqué(e) et traité(e) à temps. Laissée sans traitement, l'infection va se disséminer dans l'organisme et entraîner quelques semaines, mois ou années plus tard, des complications potentiellement très sérieuses pouvant être de types neurologique, articulaire, cardiaque, psychiatrique...

Plus l'infection est traitée rapidement, moins elle laisse de séquelles.



FRANCE  
LYME

## PRÉVENTION DE LA MALADIE DE LYME ET DES MALADIES VECTORIELLES À TIQUES



Association de Lutte contre  
les Maladies Vectorielles à Tiques  
4, rue le Bouvier  
92340 Bourg la Reine

[www.francelyme.fr](http://www.francelyme.fr)  
[contact@francelyme.fr](mailto:contact@francelyme.fr)

France Lyme recommande les crochets O'TOM®  
pour un retrait rapide et efficace des tiques



L'homme est un hôte occasionnel pour les tiques qui peuvent s'accrocher sur n'importe quel animal à sang chaud. Au moment de la piqûre, elles peuvent transmettre plusieurs types de bactéries, virus et parasites. La plus connue de ces bactéries est *Borrelia burgdorferi*, responsable de la maladie de Lyme, pathologie émergente en constante augmentation depuis ces dernières années.

Les hautes herbes (fougères...) constituent l'habitat privilégié des tiques où elles se réfugient en attendant de trouver un hôte sur lequel elles se laissent tomber et s'accrochent.

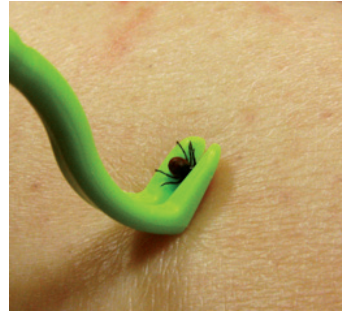
Ce sont principalement les adultes et les nymphes qui piquent ; ces dernières sont redoutables par leur petite taille et passent donc facilement inaperçues, notamment sur le cuir chevelu et dans les plis. Les larves peuvent également piquer, mais elles sont généralement moins contaminées par cette bactérie.



La tique grimpe le long du corps pour se fixer sur la peau mais très souvent, on la retrouve derrière le genou, au nombril, aux aisselles, aux oreilles ou à la nuque. Comme la morsure est indolore, la tique peut passer inaperçue pendant les 4 ou 5 jours durant lesquels elle va rester accrochée pour se nourrir. Elle peut aussi se décrocher après quelques heures et avoir eu le temps de contaminer la personne.

Plus on enlève la tique rapidement, moins il y aura de risques qu'elle ait inoculé un ou plusieurs agents infectieux.

Après chaque promenade en forêt ou dans les hautes herbes, il faut donc bien vérifier qu'aucune tique ne s'est fixée à votre peau. Si c'est le cas, ne paniquez pas, n'utilisez pas les remèdes de grand-mère (huile, éther, flamme,...) enlevez-la rapidement et surtout correctement.



Il est essentiel de ne pas comprimer la tique pendant le retrait, pour diminuer le risque de régurgitation de salive, qui peut causer des infections et/ou des allergies.

Il est préférable d'enlever la tique par un mouvement de rotation. En effet, la "tête" de la tique est hérissée de petites pointes qui lui permettent de rester fixée dans la peau. Tirer peut rompre la "tête" et provoquer une inflammation ou une infection.

Lorsque l'on tourne, les pointes sont rabattues le long de l'axe de rotation, et la tique est enlevée facilement, sans effort de traction, et donc en limitant les risques de casser la "tête".

Le crochet O'TOM® (ou Tire-tic®) est le seul instrument qui permet à l'utilisateur de saisir la tique sans la comprimer, et de l'enlever par un mouvement de rotation. Cette technique est le meilleur moyen d'enlever les tiques complètement et en toute sécurité.

Consultez votre médecin si, dans les jours, les semaines ou les mois qui suivent une morsure de tique, vous avez un ou plusieurs des symptômes suivant : symptômes grippaux, forts maux de tête, de gorge, fatigue intense, grosse fièvre, douleurs articulaires ou musculaires, troubles digestifs (nausées, vomissements, diarrhées), paralysie faciale, arthrite...

Une auréole rouge, l'érythème migrant, peut apparaître. C'est le seul signe indiscutable de la maladie.

Signalez à vos médecins - même des années après - votre ou vos piqûre(s) de tique(s) et l'éventuel érythème migrant, la maladie de Lyme étant une maladie qui peut devenir chronique et rester en sommeil durant de nombreuses années.

Vous trouverez de plus amples renseignements sur notre site internet.

